

ProTeam

AUTOALARM
COBRA 4600
KASUTAMISJUHEND



AUTOALARM COBRA 4600

1. SISSEJUHATUS

Autoalarm Cobra 4600 on ettenähtud paigaldamiseks kaugjuhitava kesklukustusega autodele. Cobra 4600 alarmsüsteemide töö eesmärk on takistada autosse tungimine alarmeerides kui avatakse auto uks, tagaluuk või kapott, üritatakse autot käivitada või kui salongis liigutakse. Enne seadme kasutuselevõtmist lugege kasutusjuhend hoolikalt läbi, vajadusel saate abi ka Teie Cobra paigaldusfirmast ja klienditeeninduse telefonil 503 1713.

Salongis liikumisele reageerivad ultraheli- ja mikrolaineandurid on projekteeritud töötama sõiduauto salongi suurusel alal, andurid ei reageeri takistuse, näiteks vaheseina või seljatoe taga toimuvale liikumisele. Kaubikute, universaalide ja mahtuniversaalide pakiruumi kaitseks soovime seetõttu paigaldada liikumisele reageeriva lisaanduri.

Isegi kasutades Cobra alarmsüsteemi soovime:

- mitte jätta väärtuslikke esemeid autosse,
- hoida auto ja muud isiklikud dokumendid alati endaga kaasas,
- mitte jätta auto varuvõtmeid ega alarmi PIN-koodi autosse,
- üritada parkida oma auto võimalikult turvalisse ja hästvalgustatud kohta.

2. ALARMSÜSTEEMI SISSE- JA VÄLJALÜLITAMINE

Alarmsüsteemi sisselülitamiseks vajutage kesklukustuse juhtpulti lukustusnuppu mille peale:

- kesklukustus lukustab ukسلukud,
- auto ohutuled vilguvad,
- hoolduspaneelil asuv tuluke süttib.

Peale sisselülitamist on alarmil 25 sekundi pikkune aktiviseerumisaeg mille lõppedes hakkab hoolduspaneeli tuluke vilkuma.

Alarmsüsteemi väljalülitamiseks vajutage kesklukustuse juhtpulti avamisnuppu mille peale:

- kesklukustus avab ukسلukud,
- auto ohutuled vilguvad,
- hoolduspaneeli tuluke kustub.

Tähelepanu! Kui juhtpult ei tööta saab paljudel originaal immobilaiseriga autodel alarmsüsteemi välja lülitada käivitades auto.

3. PÕHITOIMINGUD

3.1 SALONGI KAITSE ULTRAHELII LIIKUMISANDURITEGA

Alarmsüsteem kaitseb sõiduki salongi liikumisanduritega mis tuvastades liikumise käivitavad alarmeerimise.

3.2 USTE JA LUUKIDE VALVE

Sõiduki uste, tagaluugi ning kapoti avamine käivitab alarmeerimise. Kui uks, luuk või kapott on alarmi sisselülitades avatud antakse sellest märku 3 kordse summeriheli ja ohutulede vilkumisega.

3.3 KAITSE VOOLUKATKESTUSE KORRAL (mudel 4625)

Alarmsüsteemi toite katkestus käivitab alarmeerimise.

3.4 KÄIVITUSTAKISTUS

Kui süsteem on sisselülitatud aktiviseerub ka käivitustakistus.

3.5 LIIKUMIS- JA LISAANDURITE AJUTINE VÄLJALÜLITAMINE

Seda toimingut kasutades lülitatakse alarmsüsteem sisse jättes sisse lülitamata liikumis ja lisavarustuse paigaldatud andurid mis võimaldab valve all olevasse autosse jätta näiteks lapse või lemmiklooma.

Andurite väljalülitamiseks vajutage 5 sekundi jookusul peale süütevoolu väljalülitamist hoolduspaneeli nupp alla ja hoidke see allavajutatuna kuni paneeli tuluke vilgatab 1 kord näidates, et ainult ultraheli liikumisandurid on väljalülitatud.

Soovides ainult lisavarustuse paigaldatud lisaanduri väljalülitada hoidke hoolduspaneeli nupp allavajutatuna kuni paneeli tuluke vilgatab 1 kord ning seejärel 2 korda.

Soovides nii liikumis- kui lisaandurid välja lülitada hoidke hoolduspaneeli nupp allavajutatuna kuni paneeli tuluke vilgatab 1 kord, siis 2 korda ning seejärel veel 3 korda.

Lülitades seejärel alarmsüsteem sisse, aktiviseerub see ilma väljalülitatud anduriteta.

Andurid jäävad väljalülitatuks kuni alarmsüsteemi järgmise sisselülitamiseni.

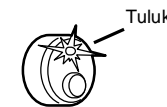
Tähelepanu!

Mõnedel automarkidel (näit. Audi, VW, BMW) lülitatakse ultraheliandurid automaatselt välja kui alarmi sisselülitades on aknakaasid avatud. Sellisel juhul annab summer alarmi sisselülitades 3 helisignaali nagu lahtise ukse hoiatuse puhul.

Ka pakiruumi avamine kaugjuhtimispuldil lülitab ultraheliandurid ja pakiruumi luugi anduri välja. Andurid aktiviseeruvad 25 sek pärast peale luugi sulgemist.

3.6 HOOLDUSPANEEL

Hoolduspaneelil olev tuluke annab teavet alarmsüsteemi olekust. Alarmüsteemi sisselülitades tuluke põleb kuni 25 sekundilise aktiviseerumisaega lõpuni, seejärel hakkab see vilkuma näidates, et alarmsüsteem on sisselülitatud. Alarmsüsteemi väljalülitades tuluke kustub või vilgutab alarmeerimismälu koodi (vt. ptk. 3.7).



3.7 ALARMEERIMISMÄLU

Kui alarmsüsteem on valvesoleku ajal alarmeerinud, antakse sellest süsteemi väljalülitamisel märku nelja summeriheli ja ohutulede vilkumisega.

Enne süütevoolu sisselülitamist annab hoolduspaneeli tuluke häiresignaali andnud häireahelast märku järgnevalt:

- 1 vilgutuse sari: häire on põhjustanud juhiukse avamine,
- 2 vilgutuse sari: häire on põhjustanud ultraheli liikumisandur,
- 3 vilgutuse sari: häire on põhjustanud kapoti avamine,
- 4 vilgutuse sari: häire on põhjustanud süütevoolu sisselülitamine,
- 5 vilgutuse sari: häire on põhjustanud pakiruumi avamine,
- 6 vilgutuse sari: häire on põhjustanud uste avamine,
- 7 - 14 vilgutuse sari: süsteemi tehniline viga, pöörduge paigaldusfirma poole.

Kui häire on tulnud rohkem kui ühest alarmiahelast, annab tuluke sellest märku vilgutades üksteise järel vastava häireahela koodi. Uste, pakiruumi ja kapoti avamisele vastavat koodi antakse ka siis, kui need olid aktiviseerumisajal avatud.

Alarmimälu kustub peale mootori käivitamist või alarmsüsteemi uuesti sisselülitamist.

3.8 VÄLJALÜLITAMINE KUI JUHTPULT EI TÖÖTA

Kui juhtpult ei tööta avage võtmega auto ukسلukk, sisenege autosse ning käivitage mootor. Kui alarmsüsteem auto käivitamisel välja ei lülitu siis lülitage süsteem välja ptk. 5 kirjeldatud viisil.

3.9 ALARMEERIMINE

Alarmeerides rakenduvad 28. sekundiks tööle sireen ning ohutuled. Alarmeerimise saab katkestada lülitades alarmsüsteem välja.

4. PROGRAMMEERITAVAD TOIMINGUD

Programmeeritavaid toiminguid saate soovi korral lasta Teie alarmi paigaldusfirmas aktiveerida.

4.1 SUMMER

Aktiveerides sumмери, annab alarm sisselülitamisest kahe ja väljalülitamisest ühe summeriheliga märku. Summeri helitugevus on reguleeritav.

Tähelepanu! Alarmsüsteemid vastavad Euroopa Ühenduse CE direktiividele ainult siis kui summer ei ole sisselülitatud.

4.2 ALARMSÜSTEEMI AUTOMAATNE AKTIVISEERUMINE

Toiming lülitab 30 sekundi pärast peale süütevoolu väljakeeramist ning sellele järgnenud ukse sulgemist alarmsüsteemi automaatselt sisse kuid keskklukustust ei lukustata. Kui süütevoolu väljakeeramise järel ukse ei avata, ei lülitu ka alarmsüsteem sisse.

Aktiveerunud alarmsüsteemi väljalülitamiseks tuleb keskklukustus kaugjuhtimispuldist lukustada ning seejärel avada.

4.3 ALARMSÜSTEEMI UUESTIAKTIVISEERUMINE

Kui süsteem lülitatakse kaugjuhtimispuldist välja aga ukse ei avata, aktiveerub alarmsüsteem 2 minuti möödumisel kuid auto ukse ei lukustata.

Aktiveerunud alarmsüsteemi väljalülitamiseks tuleb keskklukustus kaugjuhtimispuldist lukustada ning seejärel avada.

4.4 UUESTIAKTIVISEERUMINE KOOS USTE LUKUSTAMISEGA

Lukustab alarmsüsteemi uuestiaktiveerumisel ka keskklukustuse (ainult mudel 4615).

4.5 KÄIVITUSTAKISTUSE AUTOMAATNE AKTIVISEERUMINE

Toiming lülitab 2 minuti pärast peale süütevoolu väljakeeramist käivitustakistuse automaatselt sisse. Käivitustakistus lülitub välja kui alarmsüsteem võtab vastu distantskaardi (mudeli 4615 lisavarustus) signaali või kui sisestatakse PIN-kood.

4.6 AKNAKLAASIDE SULGEMINE JUHTPULDIST

See on auto toiming mis kui keskklukustust lukustades hoida all juhtpuldi lukustusnuppu suleb ka aknaklaasid. Toimingu puudumisel on Cobra paigaldusfirmas võimalik enamusele sõidukitest paigaldada akende sulgemismoodul.

4.7 RÖÖVIMISVASTANE TOIMING

Toiming kaitseb juhti ja reisijaid auto röövimise katse korral. Kui toiming on aktiveeritud peab juht ennast peale igat mootori käivitamist ning töötava mootori korral ka peale iga juhiukse avamist identifitseerima sisestades PIN-koodi 2 esimest numbrit.

Kui juht ei ole ennast 1 minuti jooksul identifitseerinud hakkab hoolduspaneeli tuluke vilkuma tuletades meelde identifitseerimise vajadust. Kui seejärel 30 sekundi jooksul juht ennast ei identifitseeri hakkab alarmsüsteem alarmeerima ning kui süütevool välja keeratakse aktiveerub käivitustakistus. Süsteemi on nüüd võimalik välja lülitada kas vajutades distantskaardi nuppu või sisestades PIN-koodi kõik 4 numbrit.

4.8 ALARMSÜSTEEMI VÄLJALÜLITAMINE DISTANSKAARDIGA (MUDEL 4627)

Kui aktiivne siis juhtpuldiga alarmsüsteemi välja lülitades jääb käivitustakistus sisselülitatauks ning süsteem jääb 15. sekundiks ooterežiimi mille jooksul oodatakse distantskaardi signaali. Registreerides distantskaardi olemasolu lülitub alarmsüsteem täielikult välja, kui selle aja jooksul aga kaarti ei tuvastata lülitub alarmsüsteem sisse ning hakkab koheselt alarmsüsteem alarmeerima.

4.9 HOOLDUSREŽIIM

Hooldusrežiimis lülitatakse ajutiselt välja kõik aktiveeritud programmeeritavad toimingud mis on vajalik näiteks viies sõiduki hooldusesse.

Hooldusrežiimi sisselülitamine:

- avage juhiuks,
- keerake sisse süütevool,
- sisestage PIN-koodi kõik 4 numbrit,
- ohutulede vilguvad näitamaks, et hooldusrežiim on sisselülitatud.

Hooldusrežiim lülitub välja:

- peale 10-nendat süütevoolu sisse lülitamist (mootori käivitamist) või
- kui kasutada kaugjuhtimispulti.

Väljalülitamisest antakse märku helisignaali ning ohutulede vilkumisega.

4.10 PIN-KOODI MUUTMINE

PIN-koodi leiata alarmiga kaasas olevalt PIN-koodi kaardilt. Soovides koodi muuta pöörduge oma Cobra paigaldusfirma poole.

5 ALARMSÜSTEEMI PIN- KOOD

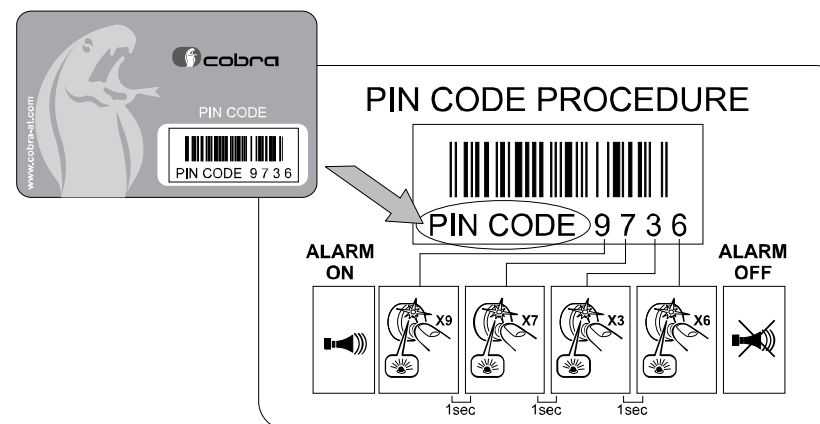
Igal alarmsüsteemil on oma PIN-kood mida sisestades on võimalik:

- alarmsüsteemi välja lülitada kui juhtpult ei tööta või kui röövimisvastane toiming on aktiveerunud,
- alarmsüsteemi sisse lülitada (piisab koodi 2 esimese numbriga sisestamisest),
- toiminguid programmeerida (lubatud paigaldajale).

Alarmsüsteemi individuaalse PIN-koodi leiata süsteemiga kaasasolevalt PIN-koodi kaardilt.

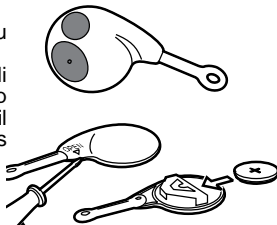
Alarmsüsteemi väljalülitamiseks PIN-koodiga toimige järgnevalt:

1. Sisestage PIN-koodi esimene number vajutades armatuurilauale paigaldatud hoolduspaneeli nuppu nii mitu korda, kui suur on Teie PIN-koodi esimene number.
2. Olles sisestanud esimese PIN-koodi numbriga oodake 1 sekund ja sisestage PIN-koodi teine number vajutades hoolduspaneeli nuppu nii mitu korda kui suur on PIN-koodi teine number.
3. Sisestage punktis 1 ja 2 kirjeldatud viisil ka PIN-koodi kolmas ja neljas number.
4. Peale viimase numbriga sisestamist lülitub alarmsüsteem välja
5. Kui PIN-koodi sisestamine ebaõnnestus oodake 3 sekundit ning korrake koodi sisestamist alates punktist 1.



6. COBRA JUHTPULT (mudeli 4627 lisavarustus)

Alarmsüsteemi sisselülitamiseks vajutage juhtpuldil suuremat nuppu ja väljalülitamiseks väiksemat nuppu. Juhtpuldil patarei tühjenemisest annab märku juhtpuldil valgusdioodi ebakorrapärane vilkumine nupuvajutuse ajal. Siis tuleb patarei tüüp CR2032 vahetada. Patarei vahetamiseks avage pildil näidatud viisil juhtpuldil korpus, eemaldage vana ja paigaldage uus patarei jälgides polaarsust (+ märk üleval) ja sulgege juhtpuldil korpus.



7. DISTANTSKAART (mudeli 4627 lisavarustus)

Distantskaart saadab iga paari sekundi tagant välja kodeeritud raadiosignaale, signaale saatva ehk sisselülitatud distantskaardi tunneb ära kaardil oleva tulukese vilkumisest. Alarmsüsteemi lülitub välja vaid kui registreeritakse distantskaardi olemasolu auto sees. Lisaks saab kaardi nuppu vajutades alarmsüsteemi sisse- ja väljalülitada.

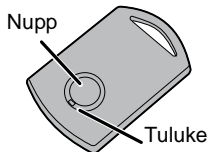
Kaart tuleks hoida auto võtmetest eraldi, nii on Teie auto kaitstud ka võtmete varguse korral.

Kaardi sisselülitamiseks tuleb vajutada selle nuppu mille peale hakkab kaardi tuluke iga paari sekundi tagant vilkuma.

Kui distantskaarti pikemat aega ei kasutada oleks soovitatav see patarei säästmiseks välja lülitada milleks tuleb hoida kaardi nuppu all kuni kaardi tuluke umbes 8 sekundi pärast kustub.

Distantskaardi patarei eluiga on 1-2 aastat. Patarei tühjenemisel tuleb see (üks 3V liitiumpatarei CR2032) vahetada.

Patarei vahetamiseks avage distantskaardi korpus ja eemaldage vana patarei, oodake 3 sekundit, paigaldage uus patarei jälgides polaarsust (+ märk üleval) ja sulgege juhtpuldil korpus.



8. VEAOTSING

JUHTPULT EI JUHI ALARMSÜSTEEMI	
Võimalik põhjus	Lahendus
Juhtpuldil patarei on tühi	a. Vajadusel lülitage alarmsüsteem välja kas käivitades mootor või kasutades PIN-koodi (vt. ptk 5).
	b. Vahetage juhtpuldil patarei.
	c. Kui probleem ei lahene pöörduge paigaldusfirma poole.
SÜSTEEM ALARMEERIB NÄHTVA PÕHJUSETA - VASTAVALT PTK. 3.7 TOODUD JUHISTELE SELGITAGE VÄLJA ALARMEERIMISE PÕHJUSTANUD AHEL	
Alarmeerimise põhjus	Lahendus
Ultraheli liikumisandur (häiremälu: 2 vilgatust)	a. Veenduge, et aknaklaasid ja katuseluuk oleksid suletud.
	b. Veenduge, et autos ei oleks liikuvaid objekte näiteks putukaid vms.
	c. Kui probleem ei lahene pöörduge paigaldusfirma poole.
Ukse või luugi avamine (häiremälu: 1, 3 või 6 vilgatust)	a. Veenduge, et kõik ukсед, luugid ja kapott oleksid suletud.
	c. Kui probleem ei lahene pöörduge paigaldusfirma poole.

9. ALARMSÜSTEEMI TEHNILISED ANDMED

Nominaalpinge	12 V
Tööpinge	8 -16 V
Voolutarve 12V pinge juures	
- väljalülitatud süsteemi korral	< 3,0 mA
- sisselülitatud süsteemi korral, ultrahelianduritega alarm	< 6,5 mA
Töötemperatuur	- 40°/ +105° C
Sireeni helitugevus tavasireen/ akusireen	> 115 dB/1 m / > 114 dB/1 m
Akusireeni aku:	6V 1300mAh liitiumaku
Juhtploki mõõtmed:	91x69x35 mm
Akusireeni mõõtmed:	113x79x45 mm
Cobra juhtpuldil patarei:	CR2032 1 tk

Cobra 4600 alarmsüsteem on märgistatud CE märgiga. Vastavusdeklaratsiooni saate vajadusel maaletoojalt.

10. KOMPLEKT SISALDAB

ALARMSÜSTEEMI MUDEL	4620	4627
Juhtplokk	Art. 4620	Art. 4625
Tavasireen	O	L
Akusireen	x	O
Liikumisandurid	O	O
Hoolduspaneel	O	O
Cobra juhtpult või distantskaart	x	L
Paigaldustarvikud	O	O

O- standardvarustus, L- lisavarustus, x- ei ole võimalik lisada

11. GARANTIITINGIMUSED

- Seadme valmistaja annab alarmsüsteemile 24 kuulise kirjaliku garantii.
- Garantii eelduseks on, et seade on paigaldatud volitatud Cobra-müüja poolt, kes omakorda vastutab paigalduse garantii eest.
- Garantii korvab seadme komplekti kuuluvate osade tooraine ning valmistusvead.
- Garantiiüksimuste lahendamiseks võta ühendust Cobra-müüja või importijaga.
- Garantii ei korva kulutusi, mis johtuvad seadme mittetöötamisest. Iga ei vastuta autole, auto lisavarustusele, elektrisüsteemile või alarmile alarmi ebaõigest või paigaldusjuhisele mittevastavast paigaldusest tulenenud vigade ja tegevushäirete eest.

Seadme valmistaja omab õigusi teha seadet puudutavaid muudatusi ilma etteteatamata.

GARANTII- JA PAIGALDUSTUNNISTUS

TOOTE ANDMED:

Alarmi mudel: **COBRA 46 _ _**

Lisavarustus: _____

KLIENDI ANDMED:

Nimi: _____

Auto mark ja mudel: _____

Registreerimisnumber: _____

PAIGALDUSANDMED:

Paigaldusfirma nimi: _____

Aadress: _____

Telefon: _____

Paigalduskuupäev: _____

Paigaldaja nimi: _____

Pitsat _____

Paigaldaja allkiri: _____

**Eesti Autoklubi tasuline
24 h tehniline esmaabi teel:
tel: 69 69 188 või 1888**



Seadme valmistaja:

Cobra Automotive Technologies S.p.A.

via Astico 41 - 21100 VARESE - ITALY

www.cobra-at.com

Importija:

ProTeam

Lohu tn 12 B, 12618 Tallinn, Eesti

Tel: 672 6308

Klienditugi: 503 1713