

ProTeam

**AUTOALARM
COBRA 4690
KASUTAMISJUHEND**



AUTOALARM COBRA 4690

Autode alarmsüsteemi Cobra 4690 mudelid on projekteeritud ning valmistatud vastavalt autotööstuse ja Euroopa Ühenduse standarditele kasutades kaasaegseimat tehnoloogiat, millega saavutatakse seadme maksimaalne töökindlus ja turvalisus.

Kõik Cobra 4690 mudelid vastavad autode alarmsüsteemidele kehtivatele Euroopa Ühenduse direktiividele kuid ainult juhul, kui sumneri toiming ei ole sisselülitatud.

Cobra 4690 alarmsüsteemide töö eesmärk on:

- taksitada auto lubamatu kasutamine blokeerides mootori käivitamise,
- takistada autosse tungimine alarmeerides, kui avatakse auto uks või luuk, üritatakse autot käivitada ning salongi liikumisanduriga mudeliltel ka siis kui salongis liigutakse.
- takistada auto lubamatu kasutamine auto röövimise katse ning autovõtmete varguse korral.
- lihtsustada auto kasutamist juhtides kaugjuhtimispuldist auto kesklukustust ning Comfort-toimingut.

SISUKORD

1. KASUTAJALE	3
2. COBRA 4690 MUDELITE ISELOOMUSTUS	3
3. PÕHITOIMINGUD	4
4. LISATOIMINGUD	5
5. TURVATOMINGUD	7
6. ALARMEERIMISMÄLU	8
7. PIN-KOOD	8
8. JUHTPULDID	10
9. ALARMSÜSTEEMI TOIMINGUTE TESTIMINE	11
12. ALARMSÜSTEEMI TEHNILISED ANDMED	15
13. GARANTIINGIMUSED	15

1. KASUTAJALE

- Enne seadme kasutuselevõtmist lugege kasutamisyhend hoolikalt läbi, vajadusel saate abi ka Teie Cobra paigaldusfirmast ja klienditeeninduse telefonil 503 1713.
- Salongis liikumisele reageerivad ultraheliandurid on projekteeritud töötama sõiduauto salongi suurel alal, andurid ei reageeri takistuse, näiteks vaheseina või seljatoe taga toimuvale liikumisele. Kaubikute, universaalide ja mahtuniversaalide pakiruumi kaitseks soovitame paigaldada liikumisele reageeriva lisaanduri.
- Isegi kasutades Cobra alarmsüsteemi soovitame:
 - mitte jätta väärtuslikke esemeid ega dokumente autosse,
 - mitte jätta auto varuvõtmeid ega alarmi PIN-koodi autosse,
 - üritada parkida oma auto võimalikult turvalisse ja hästivalgustatud kohta.

2. COBRA 4690 MUDELITE ISELOOMUSTUS

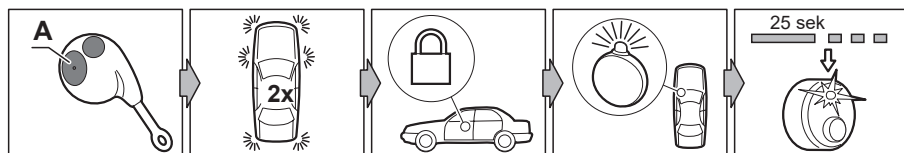
Alarmsüsteemi mudel	4698	4693	4696
Komplekt sisaldab			
Juhtplokk	O	O	O
Veekindel akusireen	O		L
Tavaline sireen		O	L
Kaugjuhtimispuldid 2 tk	O	O	O
PIN-koodi kaart	O	O	O
Hoolduspaneel	O	O	O
Salongi liikumisandurid (ultraheliandurid)	O	O	L
Mikrolaineandur	L	L	L
Asendiandur	L	L	L
Klaasipurustusandur	L	L	L
Lisamoodulite liitmisvõimalus	L	L	L
Kaitsetoimingud			
Uste ja luukide valve	O	O	O
Salongi valve	O	O	L
Käivitustakistus	O	O	O
Alarmeerimine toite katkestuse korral	O		
Turvatoimingud			
Kasutaja identifitseerimine	O	O	O
Röövimisvastane toiming	O	O	O

O- standardvarustus

L- lisavarustus

3. PÕHITOIMINGUD

3.1 ALARMSÜSTEEMI SISSELÜLITAMINE (aktiveerimine)

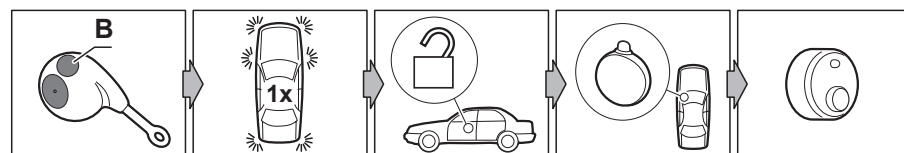


Alarmsüsteemi sisselülitamiseks vajutage juhtpuldil nuppu A mille peale:

- auto ohutuled vilguvad kaks korda,
- kesklukustus lukustab ukselukud (kui autol on kesklukustus),
- tuuleklaasi valgusdiod hakkab vilkuma,
- hoolduspaneelil asuv valgusdiod süttib ning 25 sekundi pärast hakkab vilkuma.

Koheselt peale alarmsüsteemi aktiveerimist on käivitustakistus sisselülitatud.

3.2 ALARMSÜSTEEMI VÄLJALÜLITAMINE (deaktiveerimine)



Alarmsüsteemi väljalülitamiseks vajutage juhtpuldil nuppu B mille peale:

- auto ohutuled vilguvad ühe korra,
- kesklukustus avab ukselukud (kui autol on kesklukustus),
- tuuleklaasi ja hoolduspaneeli valgusdiodid kustuvad.

Nüüd on alarmsüsteem koos käivitustakistusega väljalülitatud.

3.3 ALARMEERIMINE

Alarmsüsteemil on peale sisselülitamist 25 sekundiline aktiveerumisaeg mille möödumisel alarmeerib alarmsüsteemi koheselt kui:

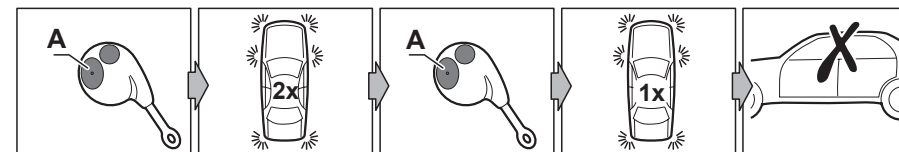
- avatakse auto uks, kapott või pakiruumi luuk,
- auto salongis liigutakse,
- üritatakse autot käivitada,
- lõigatakse läbi sireeni juhtmed (mudelitel G198) või
- lisavarustusena paigaldatud andur annab häiresignaali.

Saadest häiresignaali rakenduvad 30 sekundiks tööle sireen ning ohutuled. Peale sireeni vaikimist on süsteem taas valmis vastu võtma uusi häiresignaale.

Kui alarm on valvesoleku ajal alarmeerinud, antakse süsteemi väljalülitamisel sellest märku neljakordse ohutulede vilkumise ning summeriheliga. Vaata täpsemalt ptk.6.

3.4 ANDURITE AJUTINE VÄLJALÜLITAMINE

Seda toimingut kasutades lülitatakse alarmsüsteem sisse jättes sisse lülitamata ultraheliandurid ja lisavarustusena paigaldatud lisaandurid, mis võimaldab valve all olevasse autosse jätta näiteks lapse või lemmiklooma.



Andurid lülitatakse ajutiselt välja järgmiselt:

- lülitage alarmsüsteem sisse vajutades juhtpuldil nuppu A, ohutuled vilguvad 2 korda.
- enne 25 sekundi möödumist vajutage juhtpuldil nuppu A uuesti, ohutuled vilgata vad korra: ultraheliandurid lülituvad välja.
- kui alarmsüsteemile on paigaldatud ka lisaandur, tuleb selle väljalülitamiseks vajutada nuppu A veel üks kord.

Andurid jäävad väljalülitatuks kuni alarmsüsteemi järgmise sisselülitamiseni.

4. LISATOIMINGUD

4.1 ÜLDIST

Cobra 4690 alarmsüsteemil on mitmeid lisatoiminguid, mida paigaldusfirmas saab vastavalt Teie soovile sisse- või väljalülitada.

Algne programmeering on kujutatud toimigu nimetuse all oleva halli ruuduga.

4.2 SUMMER

Sisselülitatud Väljalülitatud

Aktiveerides summeri kostab alarm sisselülitamisel kahekordne ning väljalülitamisel ühekordne summeriheli. Summeri helitugevus on reguleeritav.

Tähelepanu! Cobra 4690 alarmsüsteem vastab Euroopa Ühenduse CE direktiividele ainult siis kui summer ei ole sisselülitatud.

4.3 LAHTISE UKSE HOIATUS

Sisselülitatud Väljalülitatud

Alarmi sisselülitamisel antakse lahtisest uksest või luugist märku kolmekordse summeriheliga.

4.4 MÄRGUANNE OHUTULEDEGA ALARMI SISSE JA VÄLJA LÜLITADES

Sisselülitatud Väljalülitatud

Alarmi sisselülitamisel antakse kahekordse ning väljalülitamisel ühekordse suunatud vilkumise märku.

4.5 MÄRGUANNE OHUTULEDEGA PEALE ALARMEERIMISE LÖPPEMIST

Sisselülitatud Väljalülitatud

Kui sisselülitatud siis alarmeerides suunatud vilguvad 4 minutit peale sireeni vaikimist.

4.6 ALARMSÜSTEEMI AUTOMAATNE AKTIVISEERUMINE

Sisselülitatud Väljalülitatud

Alarmsüsteem lülitub 20 sek. pärast peale süütevoolu väljakeeramist ning sellele järgnenud ukse sulgemist ise automaatselt sisse mille peale süttib hoolduspaneeli valgusdiodid. Kui süütevoolu väljakeeramise järel ukse ei avata, ei lülitu ka alarmsüsteem sisse. Aktiviseerunud alarmsüsteem lülitatakse välja ptk 3.2 kirjeldatud viisil.

4.7 KÄIVITUSTAKISTUSE AUTOMAATNE AKTIVISEERUMINE

Sisselülitatud Väljalülitatud

Käivitustakistus lülitub 2 minuti pärast peale süütevoolu väljakeeramist ise automaatselt sisse mille peale süttib ka hoolduspaneeli valgusdiodid. Selle toiminguga korral ei lülitu käivitustakistus sisse kui süsteem lülitatakse kaugjuhtimispuldil välja ning süütevoolu sisse ei lülitata.

Käivitustakistuse väljalülitamiseks vajutage juhtpuldil nuppu B, alarmsüsteemi sisselülitamiseks aga nuppu A.

4.8 KÄIVITUSTAKISTUSE UUESTIAKTIVISEERUMINE

Sisselülitatud Väljalülitatud

Kui süsteem lülitatakse kaugjuhtimispuldil välja ning 45 sek. jooksul süütevoolu sisse ei lülitata, lülitub käivitustakistus automaatselt sisse.

Käivitustakistuse väljalülitamiseks vajutage juhtpuldil nuppu B, alarmsüsteemi sisselülitamiseks aga nuppu A.

4.9 ALARMSÜSTEEMI UUESTIAKTIVISEERUMINE

Sisselülitatud Väljalülitatud

Kui süsteem lülitatakse kaugjuhtimispuldil välja kuid auto ust või pakiruumi luuki ei avata, aktiveerub alarmsüsteem 45 sek. möödumisel. Aktiviseerunud alarmsüsteem lülitatakse välja ptk 3.2 kirjeldatud viisil.

5. TURVATOMINGUD

5.1 KASUTAJA IDENTIFITSEERIMINE

Sisselülitatud Väljalülitatud

See toiming kaitseb autot, kui auto võtmed koos alarmi juhtpultidega on sattunud võõrastesse kätte. Kui toiming on sisselülitatud, tuleb peale igat auto käivitamist sisestada hoolduspaneeli nupuga PIN-koodi kaks esimest numbrit.

Kui PIN koodi 25 sekundi jooksul peale süütevoolu sisselülitamist ei sisestata blokeeritakse juhtpultide töö ning 4 minuti pärast hakkab alarmsüsteem alarmeerima. Kui seisata auto mootor aktiveerub käivitustakistus ning 30 sekundi pärast lõpeb alarmeerimine. Kui süütevool uuesti sisselülitada hakkab alarmsüsteem taas alarmeerima.

Peale toimingu aktiveerumist saab alarmi väljalülitada vaid sisestades PIN- koodi kõik 4 numbrit

5.2 RÖÖVIMISVASTANE TOIMING

Sisselülitatud Väljalülitatud

See toiming kaitseb juhti ja reisijaid auto röövimise katse korral.

Kui röövimisvastane toiming on sisselülitatud ning sisselülitatud süütevoolu korral vajutada juhtpuldil nuppu B, aktiveerub röövimisvastane toiming millest annab märku hoolduspaneelil pidevalt vilkuv valgusdiodid.

Kui aktiveeritud röövimisvastase toimingu ajal avada auto uks, blokeeritakse 25 sekundi pärast juhtpultide töö ning 4 minuti pärast hakkab alarmsüsteem alarmeerima. Kui seisata auto mootor aktiveerub käivitustakistus ning 30 sekundi pärast lõpeb alarmeerimine. Kui süütevool uuesti sisselülitada hakkab alarmsüsteem taas alarmeerima.

Peale toimingu aktiveerumist saab alarmsüsteemi väljalülitada vaid sisestades PIN- koodi kõik 4 numbrit.

Kasutaja saab deaktiviseerida röövimisvastase toimingu vajutades enne ukse avamist juhtpuldil nuppu B, mille peale hoolduspaneelil asuv valgusdiodid süttib kolmeks sekundiks ja kustub.

6. ALARMEERIMISMÄLU

Kui alarm on valvesoleku ajal alarmeerinud, antakse süsteemi väljalülitamisel sellest märku vilgutades ohutulesid 5 korda. Enne süütevoolu sisselülitamist annab hoolduspaneeli valgusdiodid häiresignaali andnud ahelast märku järgnevalt:

- 1 vilgutuse sari: häire on põhjustanud uste avamine,
- 2 vilgutuse sari: häire on põhjustanud ultraheliandur,
- 3 vilgutuse sari: häire on põhjustanud kapoti avamine,
- 4 vilgutuse sari: häire on põhjustanud süütevoolu sisselülitamine,
- 5 vilgutuse sari: ühendus sireeniga Cobra 4310 katkenud (G198),
- 6 vilgutuse sari: ühendus lisamooduliga katkenud,
- 7 vilgutuse sari: häire on põhjustanud lisaandur või kiirusandur,
- 8 vilgutuse sari: ühendus ICD30-ga (satelliit häireedastus) katkenud.

Kui häire on tulnud rohkem kui ühest alarmiahelast, annab valgusdiodid sellest märku vilgutades üksteise järel vastavaid alarmimälukode. Alarmimälu kustub peale mootori käivitamist või alarmsüsteemi uuesti sisselülitamist.

7. PIN-KOOD

7.1 ÜLDIST

Igal alarmil on oma PIN kood mida sisestades on võimalik:

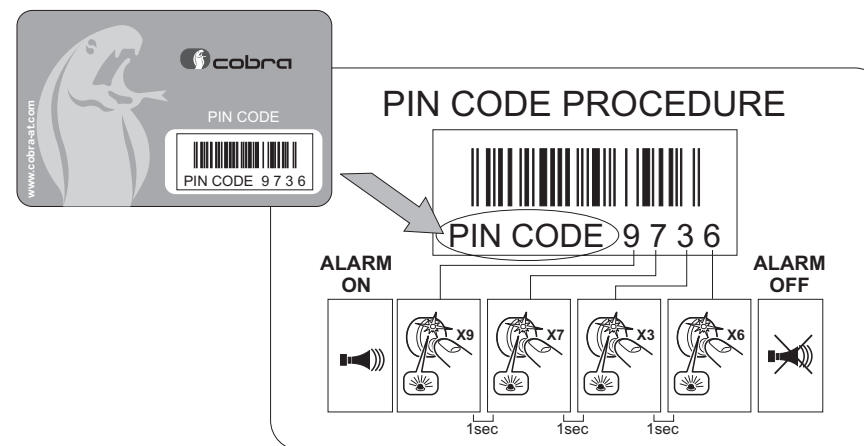
- lülitada alarmsüsteem sisse, selleks tuleb sisestada PIN-koodi 2 esimest numbrit,
- lülitada alarmsüsteem välja, selleks tuleb sisestada PIN-koodi kõik 4 numbrit,
- identifitseerida auto kasutaja (vt. ptk 5.1),
- programmeerida alarmsüsteemi toiminguid sh lisada kaugjuhtimispulte.

Alge koodi leiate alarmiga kaasaantud PIN-koodi kaardilt.

7.2 PIN- KOODI SISESTAMINE

PIN-kood sisestatakse järgnevalt:

1. Vajutage armatuurlauale paigaldatud hoolduspaneeli nuppu nii mitu korda, kui suur on Teie PIN-koodi esimene number. Igale nupuvajutusele reageerib süsteem hoolduspaneelil asuva tulukese vilgutusega.
Tähelepanu! Nupuvajutuste vahe ei tohi ületada ühte sekundit.
2. Olles sisestanud esimese PIN-koodi numbrit oodake, kuni paneelil asuv tuluke süttib sekundiks andmaks märku, et võite alustada järgmise PIN-koodi numbrit sisestamist.
Tähelepanu! Tulukese kustumise ja uue PIN-koodi numbrit sisestamise alustamise vaheline aeg ei tohi ületada kahte sekundit
3. Sisestage punktis 1 ja 2 kirjeldatud viisil ka ülejäänud PIN-koodi numbrid.
4. Peale viimase numbrit sisestamist süttib tuluke kaheks sekundiks- PIN-koodi sisestamine on õnnestunud.
5. Kui PIN-koodi sisestamine ebaõnnestus oodake 4 sekundit ning korrake koodi sisestamist alates punktist 1.



7.3 PIN- KOODI MUUTMINE

Valige endale sobiv uus neljakohaline PIN-kood. Kirjutage uus kood üles või jätke meelde. Sisestage uus PIN-kood allpool toodud juhendi järgi.

1. Veenduge et alarmsüsteem on väljalülitatud.
 2. Keerake sisse auto süütevool ning avage auto juhiuks ja kapott.
 3. Vajutage juhtpulti nuppu A kuni auto ohutuled vilguvad ühe korra.
 4. Sisestage ptk. 7.2 kirjeldatud viisil alarmi VANA PIN-kood mille peale ohutuled vilguvad 5 korda.
 5. Sisestage UUS PIN-kood ning keerake süütevool välja.
 6. Sisestage UUS PIN-kood teistkordselt mille järel ohutuled ning hoolduspaneeli tuluke vilguvad 3 korda
- Koodi muutmise protseduuri saab ilma uut koodi salvestamata katkestada sulgedes auto kapoti.

8. JUHTPULDID

8.1 ÜLDIST

Alarmiga on kaasas 2 juhtpulti kuid kokku saab süsteemiga liita kuni 4 juhtpulti. Juhtpuldid kasutavad skaneerimis ja salvestuskindlat 3. põlvkonna muutuvat koodi. Juhtpuldid ei vaja sünkroniseerimist. Juhtpulte saate Cobra-paigaldusfirmast, kes need ka süsteemi kodeerib kuid seda saate vastavalt peatükis 8.4 toodud juhendile ka ise teha.

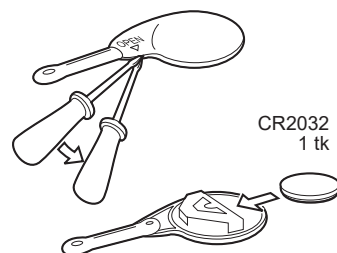
8.2 KUI JUHTPULT KAOB

Kui üks juhtpult kaob saab alarmi vajaduse korral väljalülitada sisestades PIN-kood (vt. ptk. 7.2). Kadunud juhtpult tuleb süsteemi mälust kustutada lisades allesjäänud juhtpult kas koos uue puldiga või ilma peatükis 8.4 toodud viisil alarmsüsteemi mällu.

8.3 KUI JUHTPULDI PATAREI TÜHJENEB

Patarei tühjenemisest annab märku nii juhtpuldi valgusdioodi ebakorrapärane vilkumine nupuva jutuse ajal. Siis tuleb patarei (CR2032) vahetada. Patarei vahetamiseks toimige nii:

- Avage pildil näidatud viisil juhtpuldi korpus.
- Eemaldage vana patarei.
- Paigaldage uus patarei jälgides polaarsust (+ märk üleval).
- Sulgege juhtpuldi korpus.



8.4 JUHTPULTIDE LISAMINE

Cobra G100 alarmsüsteemil on standardvarustuses 2 kuid süsteemiga saab liita kuni 4 juhtpulti. Kõik juhtpuldid tuleb süsteemi liita samaaegselt kuna iga juhtpultide lisamine kustutab endised süsteemi juhtivad juhtpuldid mälust.

Programmeerimisreshiimi sisenemine kasutades juhtpulti:

1. Lülitage vajaduse korral alarmsüsteem juhtpuldiga välja.
2. Avage auto uks ja kapott ning jätke need avatuks.
3. Lülitage sisse auto süütevool.
4. Vajutage juhtpuldi nuppu A umbes 3 sekundit kuni auto ohutuled vilguvad korra.
5. Sisestage hoolduspaneeli nupuga PIN-kood (vt ptk 7.2).
6. Peale neljanda PIN-koodi numbri sisestamist vilguvad ohutuled ning hoolduspaneeli tuluke süttib.
7. Vajutage juhtpuldi nuppu A kontrollides et samaaegselt ohutuled vilguvad ning hoolduspaneeli tuluke kustub 1. sekundiks.
8. Korra punktis 7 kirjeldatud toimingut kõigi süsteemi lisatavate juhtpultidega.
9. Süsteem väljub programmeerimisreshiimist kui ülalmainitud tegevuste vahe on suurem kui 30 sek.
10. Igal ajal võite väljuda programmeerimisreshiimist sulgedes kapoti.

9. ALARMSÜSTEEMI TOIMINGUTE TESTIMINE

Vähemalt kord kuus tuleb süsteemi toiminguid testida veendumaks kõigi häireahelate ja andurite tõrgeteta töös.

Uste-, kapoti- ja tagaluugiahela testimine:

- avage uks ja lülitage alarmsüsteem sisse: kui ohutuled vilguvad tavapärase kahe korra asemel viis korda, on avatud ukse ahel töökorras,
- korra ülalmainitud protseduuri ükshaaval kõigi uste ja luukidega.

Ultraheliandurite testimine:

- avage auto aken ja lülitage alarmsüsteem sisse,
- liigutage enne 25 sekundi pikkuse aktiviseerumisaja möödumist kätt juhiistme kohal: kui käe liikumise ajal hoolduspaneeli valgusdiood vilgub, on ultraheliandurid töökorras.

Käivitustakistuse testimine:

- lülitage alarmsüsteem sisse ja proovige autot käivitada: kui auto ei käivitu on käivitustakistussüsteem töökorras.

Lisaandureid saab testida vaid peale aktiviseerumisaja möödumist, mil töökorras andur põhjustab häiresignaali saades alarmeerimise. Testige lisaandureid kohas, kus alarmeerimine teisi ei sega.

Mikrolaineanduri testimine:

- käe liigutamine juhiistme kohal põhjustab alarmeerimise,

Asendianduri testimine:

- auto ühe külje tungrauaga ülestõstmine põhjustab alarmeerimise.

Löögianduri testimine:

- löök vastu auto rehvi põhjustab alarmeerimise.

Kui alarmsüsteem ei tööta korralikult, võtke ühendust seadme paigaldusfirmaga.

10. ALARMSÜSTEEMI TEHNILISED ANDMED

Tööpinge

9 -16 V

Voolutarve 12V pinge juures

< 15 mA

Juhtploki töötemperatuur

- 40°/ +85° C

Sireeni töötemperatuur

- 40°/ +105° C

Sireeni võimsus 4698

> 118 dB/ 1 m

Sireeni võimsus 4693

> 115 dB/ 1 m

Cobra 4690 alarmsüsteem vastab järgmistele nõuetele:

EUROOPA DIREKTIIVID

95/56/EC 8.11.1995

2006/28/EC 6.03.2006

89/336 EEC 8.05.1989

EUROOPA STANDARDID

I- ETS 300 220 10-1993

IEC 529 (veekindlus) meetodid IP X7 (juhtpult)

RAHVUSVAHELISED STANDARDID

IEC 839-10-1 Sõidukite alarmsüsteemid 12-1995

11. GARANTIITINGIMUSED

- Seadme valmistaja annab alarmsüsteemile 24 kuulise kirjaliku garantii.
- Garantii eelduseks on, et seade on paigaldatud volitatud Cobra-müüja poolt, kes omakorda vastutab paigalduse garantii eest.
- Garantii korvab seadme komplekti kuuluvate osade tooraine ning valmistusvead.
- Garantiiüksimuste lahendamiseks võta ühendust Cobra-müüja või maaletoojaga.
- Garantii ei korva kulutusi, mis johtuvad seadme mittetöötamisest.
- Alarmi maaletooja ei vastuta autole, auto lisavarustusele, elektrisüsteemile või alarmile alarmi ebaõigest või paigaldusjuhisele mittevastavast paigaldusest tulenevud vigade ja tegevushäirete eest.

Seadme valmistaja omab õigusi teha seadet puudutavaid muudatusi ilma etteteatamata.

GARANTII- JA PAIGALDUSTUNNISTUS

TOOTE ANDMED:

Alarmi mudel:

COBRA 469 _____

Lisavarustus: _____

KLIENDI ANDMED:

Nimi: _____

Auto mark ja mudel: _____

Registreerimisnumber: _____

PAIGALDUSANDMED:

Paigaldusfirma nimi: _____

Aadress: _____

Telefon: _____

Paigalduskuupäev: _____

Paigaldaja nimi: _____

Pitsat _____

Paigaldaja allkiri: _____

Seadme valmistaja: **Cobra Automotive Technologies s.p.a.**

via Astico 41 - 21100 VARESE - ITALY

www.cobra-at.com

Importija:

ProTeam OÜ

Lohu tn 12B, 12618 Tallinn, Eesti

Tel: 672 6308

Klienditugi : 503 1713